

# Benutzerhandbuch

SOSSEN-Balkonkraftwerk Batteriespeicher SN2240



# INHALTSVERZEICHNIS

|  |    |
|--|----|
| Produktbeschreibung\Packliste                                    | 3  |
| Gebrauchsanweisung   | 4  |
| Werkzeug zum Entfernen der Kabel                                 | 5  |
| Betriebstemperaturbereich  | 5  |
| APP  | 6  |
| Hinzufügen von Geräten   | 7  |
| App-Einstellungen  | 8  |
| Garantie- und Kontaktinformationen                               | 8  |
| Chemische Zusammensetzung giftiger<br>und schädlicher Substanzen | 9  |
| Häufige Fragen und Antworten                                     | 9  |
| Wichtige Sicherheitsinformationen                                | 10 |

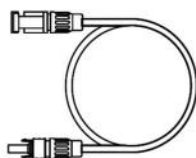
# Balkonkraftwerk Batteriespeicher SN2240-Benutzerhandbuch

## Packliste

SN2240\*1



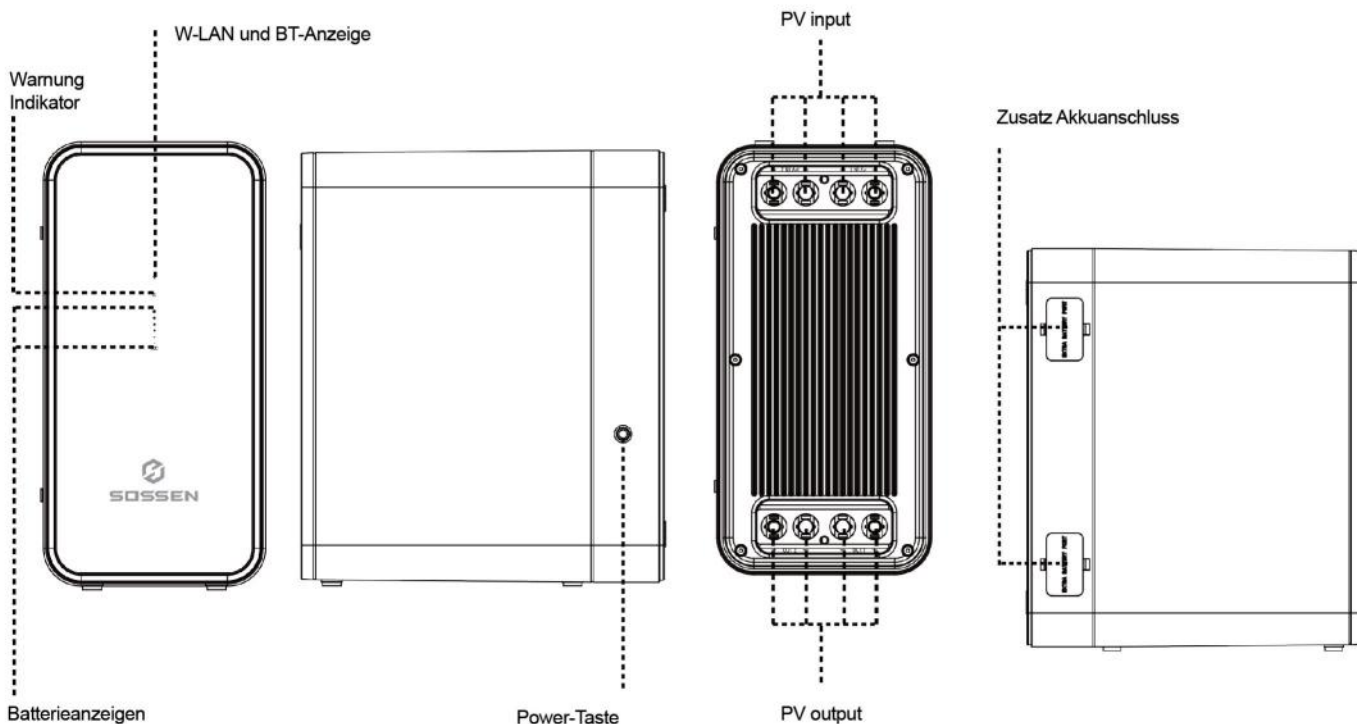
MC4-Verlängerungskabel \*4



Werkzeuge\*1



Benutzerhandbuch



### Input/Output:

PV-Input: 12V-59V  $\equiv$  13.5A\*2 500W\*2 Max  
 DV-Output: 16V ~ 40V  $\equiv$  15A\*2 400W\*2 Max

### LED-Display:

\*Status Indikator : Ausgangsstatus  
 \*Akku Indikator :LED-Anzeigen für den Akkustatus

### Akkuanschluss:

\*Max. Anzahl der Zusatz Akkus: 2 Max.  
 \*Erweiterbar auf max. Kapazität:

### Ein-/Ausschaltknopf:

\*Drücken Sie kurz die Taste zum Einschalten  
 \*Langes Drücken 10s der Taste zum Ausschalten

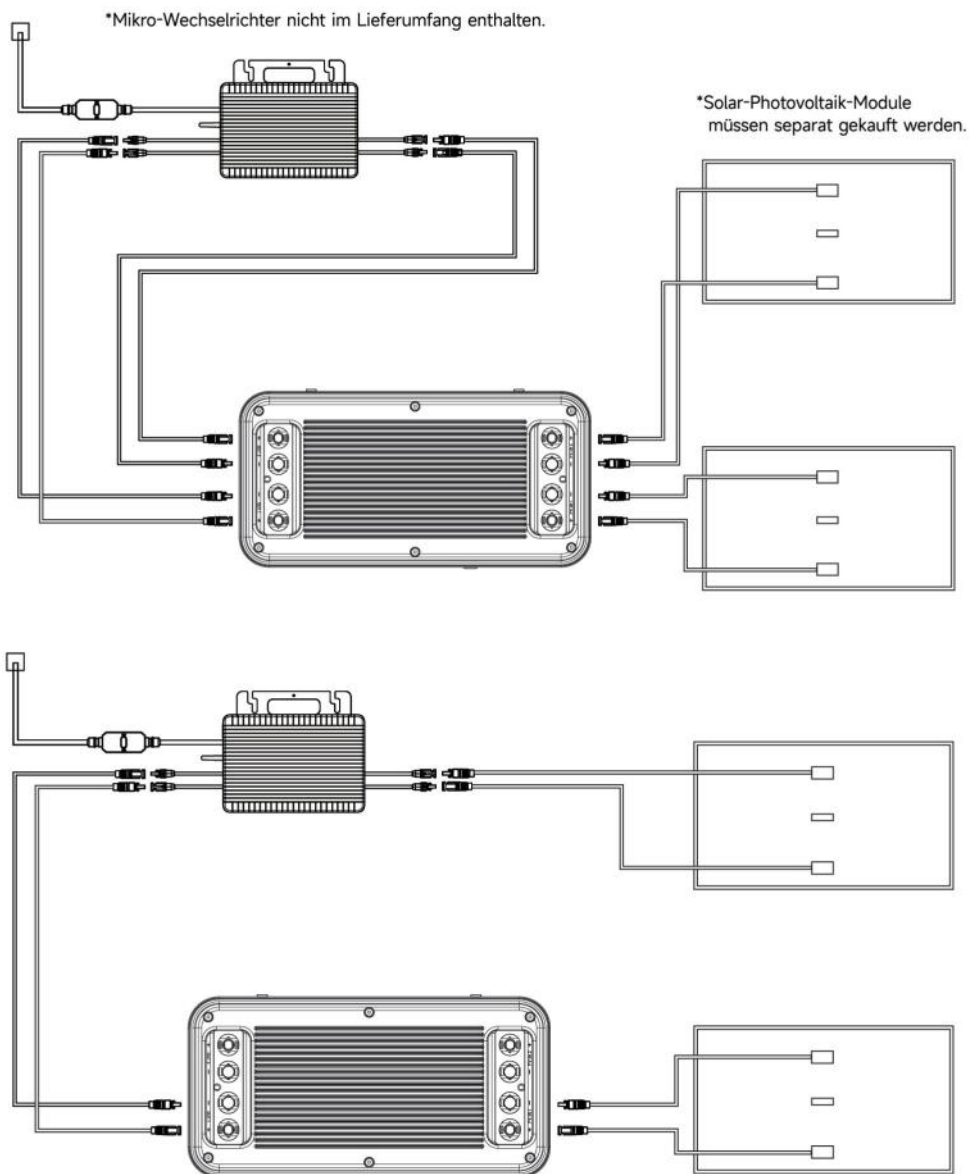
# Gebrauchsanweisung

Zuerst: Schließen Sie das Solarpanel an SN2240 PV IN an

Und: Verbinden Sie den MC4-Eingang des Mikrowechselrichters mit SN2240 MC4 OUT

Dann: Drücken Sie lange auf die SN2240-Schaltertaste, bis die Leistungsanzeige aufleuchtet

Zumschluss: Bei Nichtgebrauch können Sie den Schalter drücken, um den SN2240 auszuschalten.



Wenn Sie feststellen, dass der Mikro-Inverter nach der oben beschriebenen Verbindung nicht ordnungsgemäss funktioniert, verbinden Sie bitte auf folgende Weise: Verbinden Sie einen der Mikro-Inverse mit dem Output1 des Produkts, und der andere Mikro-Inverse wird entweder ausgesetzt oder mit der Solarenergie verbunden.

Dieses Problem entsteht aus der Tatsache, dass einige der auf dem Markt erhältlichen Mikro-Inverter einen gemeinsamen internen Bezugspunkt haben. Wenn die beiden Mikro-Inverter gleichzeitig an einen Batteriesatz angeschlossen werden, wird der Mikro-Inverter abnorm funktionieren.

# Werkzeug zum Entfernen der Kabel

## \*wichtige Tips

- Bitte stellen Sie vor dem Anschließen der Kabel sicher, dass der Mikrowechselrichter, die Solarmodule und das Hausnetz getrennt und das Produkt ausgeschaltet sind.
- Bevor Sie den Ausgang auf den Mikro-Wechselrichter einstellen, überprüfen Sie bitte die Nennleistung Ihres Mikro-Wechselrichters.
- Der Ausgang auf den Mikro-Wechselrichter sollte nicht größer sein als die Nennleistung Ihres Mikro-Wechselrichters. Das Produkt sollte vor direkter Sonneneinstrahlung geschützt werden, um einen schnellen Temperaturanstieg zu verhindern.
- Bitte überprüfen Sie das Zubehör vor der Installation. Einige Zubehörteile müssen separat erworben werden.
- Nach der Installation laden Sie bitte zunächst die App herunter, um die Stromproduktion zu überprüfen.
- Bei längerer Lagerung laden und entladen Sie das Produkt alle 3 Monate (entladen Sie das Produkt auf 20 % und laden Sie es dann auf 80 % auf).



## Betriebstemperaturbereich

Niedrige Temperaturen können die Batteriekapazität des Produkts beeinträchtigen. Das Produkt kann in einem Temperaturbereich von 0°C bis 50°C aufgeladen werden. Bitte laden Sie das Produkt auf, wenn die Temperatur unter 0°C liegt. Wir empfehlen, das Produkt in einer isolierten Kühlbox oder bei einer anderen Temperatur aufzubewahren Bedingungen. Das Produkt kann in einem Temperaturbereich von -10°C bis 50°C verwendet werden. Wir empfehlen, dass man dieses Produkt in einer Umgebung von 20°C bis 30°C verwenden soll, um die Lebensdauer der Batterie zu verlängern,

| Spezifikationen            |                     |                    |                     |             |  |            |
|----------------------------|---------------------|--------------------|---------------------|-------------|--|------------|
|                            |                     |                    |                     |             |  |            |
| Kapazität                  | Gewicht             | Abmessungen        | PV Input            | PV Output   | Batterie   | Zertifikat |
| 2240Wh<br>(50000mAh/44.8V) | 18.7 kg             | 296*175*350mm      | 1000W Max.          | 800W Max.   | LiFePO <sub>4</sub> Batterie   |            |
|                            |                     |                    |                     |             |  |            |
| Zykluszeit                 | Lagerung Temperatur | Betrieb Temperatur | Aufladen Temperatur | Wasserdicht | Schutzsystem   |            |
| 6000Zeit<br>(25°C)         | -10 - 55°C          | -10 - 50°C         | 0 - 50°C            | IP65        | Überladeschutz, Tiefentladeschutz, Überstromschutz, Übertemperaturschutz, Kurzschlusschutz, Überspannungsschutz. |            |

# Bedienung der App

Mit der App „Power Zero“ kann die SOSEN alle Ihre Geräte über Bluetooth® oder Wi-Fi verbinden, um Ihren Energieverbrauch und Ihre Energieerzeugung in Echtzeit zu verfolgen. Es zeigt die Statusdaten des Geräts dynamisch in Echtzeit an und ermöglicht Ihnen die Kontrolle über die Energie des Geräts. Diese Software kann auf Mobiltelefonen mit Android 6.0 und iOS 12.0 oder höher betrieben werden.

## Softwareinstallation



Scannen Sie den QR-Code und installieren Sie die geöffnete App auf Ihrem Smartphone.

## Anmerldung

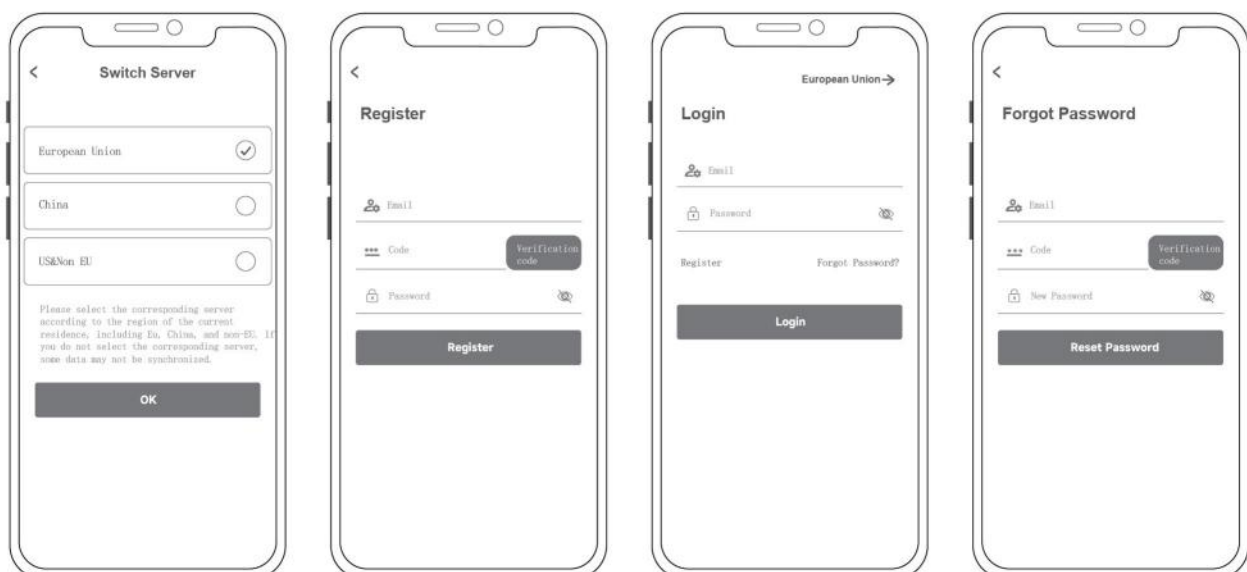
Nach der Installation können Benutzer auf das Desktop-Symbol klicken, um zur Anmeldeschrittstelle zu gelangen. Beim ersten Öffnen gelangen Sie zur Serverauswahl.

Wählen Sie „Registrieren“ und geben Sie Ihre E-Mail-Adresse ein. Ein Bestätigungscode wird an die zuvor angegebene E-Mail-Adresse gesendet, um die Verifizierung durchzuführen. Bestätigen Sie Ihre E-Mail-Adresse in der App mit dem erhaltenen Code und legen Sie ein Passwort fest.

Melden Sie sich mit Ihrer E-Mail-Adresse und dem von Ihnen gewählten Passwort an.

Wenn Sie Ihr Passwort vergessen haben, wählen Sie „Passwort vergessen?“ und setzen Sie es zurück.

In der Anmeldeschrittstelle klicken Sie oben rechts -> geben Sie die Serverauswahl ein. Wählen Sie je nach Region unterschiedliche Server aus. Wenn Sie den falschen Server wählen, kann die App keine Gerätehistorie-Daten abrufen.



# Hinzufügen von Geräten

Nach erfolgreichem Login wählen Sie in der oberen linken Ecke „Gerät hinzufügen“, um ein Gerät hinzuzufügen. Öffnen Sie APP® auf Ihrem Smartphone und Standortfreigabe auf dem Telefon und wählen Sie das Gerät aus, um es direkt hinzuzufügen. Sobald das Gerät erfolgreich hinzugefügt wurde, wird der Name Ihrer Balcony ESS auf der Startseite angezeigt.

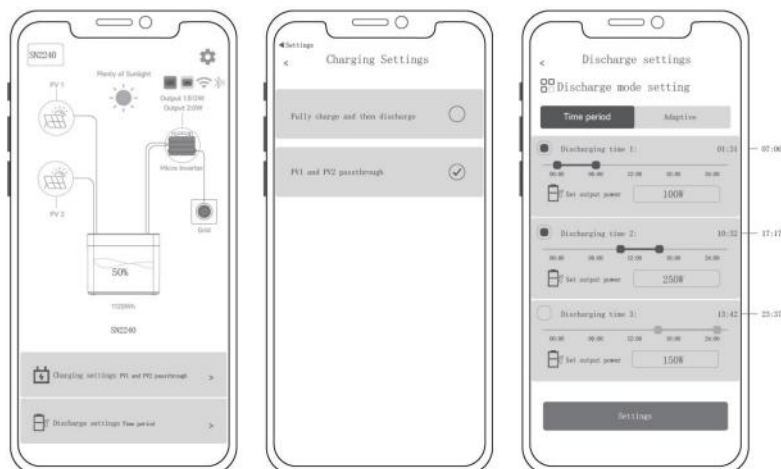
Durch Klicken auf verschiedene Geräte auf der Geräteverwaltungsseite können Sie die Verbindung zu verschiedenen Geräten umschalten. Bei IOS-Systemen wird ein Wischen nach links zum Ändern und Löschen von Geräten ausgelöst, während bei Android-Systemen ein langes Drücken auf die Geräteliste zum Ändern und Löschen von Geräten führt.



**Geräte-Startseite:** Zeigt in Echtzeit den Status der solaren Aufladung, Entladung und andere Zustände an.

**Ladeeinstellungen:** Zwei Modi: 1. PV1 und PV2 laden die Batterie vollständig auf und entladen sie dann. 2. PV1 lädt die Batterie auf, PV2 überträgt an den Mikro-Wechselrichter.

**Entladeeinstellungen:** Der Entladeschalter hat zwei Anschlüsse, die zur Steuerung der Ausgabe der Batterie verwendet werden. Er kann einseitig oder zweiseitig eingeschaltet werden.



# App-Einstellungen

Wählen Sie das Einstellungsradchen oben rechts aus, um Einstellungen zu ändern oder Informationen abzurufen:

- Kontoverwaltung.
- Ausrüstung teilen.
- App- und Geräteinformationen.
- WLAN-Netzwerk.
- Einstellung für die Tiefentladung
- Einstellung der Entladungsstart-Schwelle



# Garantie- und Kontaktinformationen

Bei normaler Verwendung des Produkts hat dies keine Auswirkungen auf die fehlerhafte Verarbeitung und die im Produkt verwendeten Materialien: Dieser Garantiezeitraum beschreibt die vollständigen und ausschließlichen Garantieverpflichtungen des Produkts, und wir übertragen oder autorisieren niemanden, dafür verantwortlich zu sein andere Produkte.

### Garantiezeit:

Produktgarantiezeit von 5 Jahr. In allen Fällen beginnt die Garantiezeit mit dem Kaufdatum durch den Verbraucher. Der Verbraucher muss einen Kaufbeleg oder andere angemessene Belege vorlegen, um den Beginn des Garantiezeitraums sicherzustellen.

### Die folgenden Situationen fallen nicht unter die Garantie:

1. Das Aussehen des Produkts ist nach Gebrauch beschädigt.
2. Unbefugte Demontage und Reparatur durch Laien.
3. Leistungsprobleme, die durch menschliche Faktoren verursacht werden.
4. Schäden, die durch Faktoren höherer Gewalt wie Naturkatastrophen, Blitzeinschläge, Unfälle usw. verursacht werden.

### So erhalten Sie Garantieleistungen:

Sie können unseren Kundenservice über unsere offizielle Website oder E-Commerce-Plattform kontaktieren. Danke für Ihre Kooperation



# Chemische Zusammensetzung giftiger und schädlicher Substanzen

O: Der Schadstoffgehalt in jeder Komponente des homogenen Materials entspricht den in GB-T 26572 festgelegten Grenzwertanforderungen.

X: Der durchschnittliche Gehalt an mindestens einem gefährlichen Stoff im durchschnittlichen Material der Teile übersteigt die Grenzwertanforderungen von GB-T 26572. Derzeit gibt es in der Branche keine ausgereiften Alternativen, die die RoHS-Umweltanforderungen der EU erfüllen können.

\*Diese Informationen dienen ausschließlich Informationszwecken und stellen keinen verbindlichen Vertrag dar. Produkte (Farbe, Größe, OSD usw.) unterliegen dem tatsächlichen Produkt.

| Teil Name         | Giftige und schädliche Substanzen oder chemische Elemente |    |    |        |     |      |
|-------------------|---|----|----|--------|-----|------|
|                   | Pb  | Hg | Cd | Cr(VI) | PBB | PBDE |
| Produkt Hülse     | O   | O  | O  | O      | O   | O    |
| Schaltkreis Modul | X   | O  | O  | O      | O   | O    |
| Taste             | O   | O  | O  | O      | O   | O    |
| Klein Hardware    | O   | O  | O  | O      | O   | O    |
| Aufladen Kabel    | O   | O  | O  | O      | O   | O    |
| Batterie          | O   | O  | O  | O      | O   | O    |

## Häufige Fragen und Antworten

F: Was ist der Batterietyp?

Lithium-Eisenphosphat-Batterie.

F: Kann das Produkt im Flugzeug mitgenommen werden?

Nein, gemäß den Transportstandards der Fluggesellschaft dürfen Lithiumbatterien mit einer Kapazität von 100 Wh nicht an Bord genommen werden.

F: Kann ich zum Laden Solarmodule verschiedener Marken verwenden?

Ja. Bitte verwenden Sie zum Laden ein Solarpanel, das die folgenden Spezifikationen erfüllt. Spannungsbereich: 12–59 VDC, Nennausgangsleistung (Entladung): maximal 800 W (Wählen Sie unsere Solar-Photovoltaik-Produkte und schließen Sie sie einfach an den Gleichstromanschluss an.

Sie können das Produkt ganz einfach mit Solarenergie aufladen. Dieses Produkt nutzt die MPPT-Technologie (Maximum Power Tracking), die den Ausgangsspannungspunkt des Solarpanels in Echtzeit mit der Batteriespannung des Produkts vergleichen kann. Dadurch wird der Punkt ermittelt, an dem das Solarpanel die maximale Leistung erbringen kann. Und laden Sie den Akku auf, um die beste Ladeeffizienz zu erzielen.)

\*Tatsächliche Leistung hängt mit dem Wetter zusammen

F: Wie kann ich die Lebensdauer eines auf meinem Boden installierten Produkts verlängern oder es besser pflegen?

Wenn Ihr Balkon häufig überflutet wird, empfehlen wir Ihnen, die Höhe des Produkts zu erhöhen. Dies verhindert Ausfälle aufgrund von Länge einweichen.

# Wichtige Sicherheitsinformationen

## Warnungen

Bitte beachten Sie die folgenden Sicherheitshinweise sorgfältig. Wenn Körperverletzung, Datenverlust oder Schaden durch Nichtbeachtung der Anweisungen verursacht werden, erlischt die Garantie.

- Um das Verletzungsrisiko zu verringern, ist eine genaue Aufsicht erforderlich, wenn das Produkt in der Nähe von Kindern verwendet wird.
- Stecken Sie keine Finger oder Hände in das Produkt.
- Die Verwendung eines Aufsatzes, der nicht vom Produkthersteller empfohlen oder verkauft wird, kann zu Brand-, Stromschlag- oder Verletzungsgefahr führen.
- Um das Risiko einer Beschädigung des Netzsteckers und des Kabels zu verringern, ziehen Sie beim Trennen des Produkts am Stecker und nicht am Kabel.
- Benutzen Sie dieses Produkt nicht über seine Ausgangsleistung hinaus. Eine Überlastung des Ausgangs über den Nennwert hinaus kann zu Brand- oder Verletzungsgefahr führen.
- Verwenden Sie keine beschädigten oder veränderten Produkte oder Zubehörteile. Beschädigte oder veränderte Batterien können ein unvorhersehbares Verhalten zeigen, das zu einem Brand-, Explosions- oder Verletzungsrisiko führen kann.
- Betreiben Sie dieses Produkt nicht mit beschädigtem Netzkabel oder Stecker oder beschädigtem Ausgangskabel.
- Zerlegen Sie dieses Produkt nicht. Wenn eine Wartung oder Reparatur erforderlich ist, wenden Sie sich an qualifiziertes Servicepersonal. Bei unsachgemäßem Wiederzusammenbau besteht die Gefahr eines Brandes oder Stromschlags.
- Setzen Sie das Produkt keinem Feuer oder hohen Temperaturen aus. Bei Einwirkung von Feuer oder Temperaturen über 130 °C besteht Explosionsgefahr.
- Um das Risiko eines Stromschlags zu verringern, ziehen Sie den Netzstecker aus der Steckdose, bevor Sie die angegebenen Wartungsarbeiten durchführen.
- Lassen Sie Reparaturen von professionellem Servicepersonal durchführen und verwenden Sie ausschließlich identische Ersatzteile. Dadurch wird sichergestellt, dass die Produktsicherheit gewahrt bleibt.
- Das Produkt kann beim Laden des Geräts heiß werden. Dies ist ein normaler Betriebszustand und es besteht kein Grund zur Sorge.
- Arbeiten Sie beim Laden des eingebauten Akkus in einem gut belüfteten Bereich und schränken Sie die Belüftung in keiner Weise ein.
- Verwenden Sie in Reinigungsmitteln keine schädlichen Chemikalien oder Reinigungsmittel.
- Missbrauch, Fallenlassen oder übermäßige Krafteinwirkung können zu Schäden am Produkt führen.
- Halten Sie beim Umgang mit Sekundärzellen oder Batterien Zellen oder Batterien unterschiedlicher elektrochemischer Systeme voneinander getrennt.
- Verwenden oder lagern Sie dieses Produkt nicht über längere Zeiträume in direktem Sonnenlicht, z. B. in einem Auto, Frachtraum oder an einem anderen Ort, an dem es hohen Temperaturen ausgesetzt ist. Andernfalls kann es zu Fehlfunktionen, Beschädigungen oder Hitzeentwicklung des Produkts kommen.
- Die Batteriewartung sollte von Personen durchgeführt oder beaufsichtigt werden, die mit der Batterie und den erforderlichen Vorsichtsmaßnahmen vertraut sind.
- Verwenden Sie dieses Produkt nicht in der Nähe starker statischer Elektrizität oder starker Magnetfelder.
- Setzen Sie dieses Produkt keinen brennbaren oder explosiven Gasen oder Rauch aus.
- Stellen Sie sich nicht auf das Produkt.
- Tauchen Sie das Produkt nicht in Wasser. Sollte das Produkt versehentlich ins Wasser fallen, bewahren Sie es bitte an einem sicheren, offenen Ort und entfernt von Feuerquellen auf, bis es vollständig trocken ist.
- Bitte entsorgen Sie Abfallstoffe vorschriftsmäßig. Für weitere Einzelheiten beachten Sie bitte die örtlichen Gesetze und Vorschriften zum Recycling und zur Entsorgung von Batterien.